

Uitvoeringsplan Straatafvalbakken

Mei 2024

Inhoudsopgave

1	Inleiding	3
1.1	Aanleiding	3
1.2	Doel plan	3
1.3	Kaders en richtlijnen	4
1.4	Aanpak	4
1.5	Betrokken partijen	4
2	Context	5
2.1	Context	5
3	Uitvoering	6
3.1	Uitgangspunten	6
3.2	Leidraad CROW	7
3.3	Gedragsbeïnvloeding	7
3.4	Materiaalkeuze	8
3.5	Plaatsingsplan per gebied	10
3.6	Vervanging	16
4	Financiën	17
5	Monitoring en Evaluatie	18

1 Inleiding

1.1 Aanleiding

Sinds juli 2022 is er een Handboek Inrichting Openbare Ruimte (HIOR) voor Gooise Meren dat op hoofdlijnen eisen en randvoorwaarden stelt aan het afvalbakkenbeleid. Door het ontbreken van een eenduidig uitvoeringsplan straatafvalbakken kan er niet efficiënt gestuurd en beheerd worden. Dit zorgt voor onnodig hoge kosten in materieel, beheer en service en leidt mogelijk tot een minder schone leefomgeving.

Voor de fusie zijn er verschillende kaders gehanteerd met betrekking tot straatafvalbakken. In de praktijk heeft dat geleid tot een te divers assortiment van straatafvalbakken. Inmiddels zijn de Centrubakken Bussum aan het eind van hun levensduur en deze moeten worden vervangen. Daarnaast voldoet een aantal bakken niet meer aan de veranderende situatie. Zo hebben de afvalbakken in Muiden een te klein volume of zijn de afvalbakken die gebruikt werden niet meer leverbaar.

We streven in Gooise Meren naar een veilige en schone leefomgeving. We meten dit onder andere aan de hand van de CROW¹ normen. Sinds 2023 wordt beeldkwaliteit C gehanteerd ten aanzien van zwerfvuil van afvalbakken. Tot 2023 werd beeldkwaliteit B gehanteerd, met uitzondering van Naarden Vesting en Vesting Muiden, waarvoor beeldkwaliteit A gold. De evaluatie over de effecten van dit besluit vindt eind 2024 plaats.

Met de participatie van inwoners die we oproepen om ambassadeur te worden van een zogenaamd schoongebied, willen we de plus zetten op onze norm ten aanzien van beeldkwaliteit en beleving van schoon en streven we in heel Gooise Meren naar beeldkwaliteit A als het gaat om fijn en grof zwerfvuil op straat of in het groen.

Om zwerfvuil te voorkomen is plaatsing van de juiste afvalbak op de juiste plek essentieel. Het uitvoeringsplan straatafvalbakken concretiseert het HIOR ten aanzien van het afvalbakkenbeleid en zal bijdragen aan optimalisatie van de keten, kostenvermindering en een schonere leefomgeving.

1.2 Doel plan

Schoon gedrag wordt gestimuleerd door goede afvalvoorzieningen. Sinds 2020 betrekken we in Gooise Meren de inwoners bij *Gooise Meren 100% zwerfvuilverrij!* Een initiatief dat inspeelt op onze gezamenlijke verantwoordelijkheid een schone leefomgeving te realiseren.

We krijgen geregeld vragen of klachten van inwoners over straatafvalbakken. Door het ontbreken van een uitvoeringsplan ten aanzien van straatafvalbakken zorgt dit voor willekeur bij onze medewerkers en mogelijk irritatie of onbegrip bij de inwoners.

In het uitvoeringsplan straatafvalbakken worden de meest recente keuzes en ervaringen van zowel onze gemeente als andere gemeenten meegenomen in onze uitgangspunten en afwegingen. We passen de CROW richtlijnen en inzichten uit de gedragswetenschappen toe om de afvalbakken in de openbare ruimte nog effectiever te maken, met inachtneming van soms aanwezige criteria ten aanzien van ruimtelijke kwaliteit.

Het uitvoeringsplan straatafvalbakken concretiseert het HIOR ten aanzien van het afvalbakkenbeleid.

¹ CROW

oorspronkelijk Centrum voor Regelgeving en Onderzoek in de Grond-, Water- en Wegenbouw en Verkeerstechniek (CROW is o.m. door uitbreiden van de onderzoeksgebieden wordt de oorspronkelijke naam niet meer gebruikt; de afkorting is een 'merk' geworden)

Het was de bedoeling om vanuit het oogpunt van duurzaamheid de mogelijkheden te onderzoeken om grondstoffen te winnen uit straatafvalbakken. Immers, huisvuil wordt gescheiden ingezameld, maar in de openbare ruimte kan alles in dezelfde afvalbak. Inventarisatie bij diverse gemeenten leert dat afvalscheiding in de openbare ruimte kostenverhogend werkt en dat het milieurendement beperkt is. Daarom is er voor gekozen om van dit criterium af te zien.

De hoofddoelen van het uitvoeringsplan straatafvalbakken zijn:

- 1) Optimalisatie assortiment straatafvalbakken
- 2) Efficiënter beheer en effectieve gedragsbeïnvloeding door het toepassen van plaatsingscriteria in Gooise Meren, waardoor de juiste bakken op de juiste plek staan.
- 3) Vermindering zwerfafval
- 4) Kostenbesparing in de keten

1.3 Kaders en richtlijnen

Bij het opstellen van dit plan zijn de volgende kaders en richtlijnen toegepast:

- Perspectiefnota 2020-2023 Gooise Meren
- CROW-richtlijn voor afvalbakken nr. 209
- Handboek Inrichting Openbare Ruimte (HIOR)
- Ontwikkelplannen Krijgsman en Naardereiland
- Arbo-normen voor het ledigen van de straatafvalbakken conform contract Tomin.

NB Toetsing Commissie Ruimtelijke Kwaliteit is niet van toepassing op straatafvalbakken

1.4 Aanpak

Het volgende plan van aanpak is (stap 1 tm 5)/ wordt (stap 6 tm 9) gevolgd:

Stap 1	Inventariseren huidige situatie
Stap 2	Probleemanalyse, stakeholdersanalyse, participatie van inwoners
Stap 3	Inventarisatie kennis, ervaring en aanbevelingen van experts, zowel intern als extern, t.a.v. afvalbakken
Stap 4	Materiaalkeuze (type bak)
Stap 5	Indeling gebieden Gooise Meren met bijbehorende plaatsingscriteria
Stap 6	<i>Collegebesluit uitvoeringsplan straatafvalbakken en Raadsmededeling</i>
Stap 7	<i>Plaatsingsplan opstellen</i>
Stap 8	<i>Implementeren plan</i>
Stap 9	<i>Beheren</i>

1.5 Betrokken partijen

- *Inwoners*: Via Meldpunt Openbare Ruimte, Wijkplatformen en KCC komen geregeld vragen en/of klachten over straatafvalbakken. Het gaat dan met name over te volle bakken of de mogelijkheid van het plaatsen van extra bakken. Aangezien in het zaakstelsel dit niet specifiek werd bijgehouden is het exacte aantal vragen/klachten moeilijk aan te geven.
- *Tomin Groep/aannemers*: Contractpartners met praktijkervaringen
- *BORG asset manager*: Investering en plaatsing afvalbakken, vastleggen locaties afvalbakken in GreenPoint, afhandelen MOR
- *BORG, Beheer & Service*: Beheer straatafvalbakken
- *M&O beleidsmedewerker*: Borging beleid straatafvalbakken. De beleidsmedewerker zorgt voor het actueel houden van het uitvoeringsplan.
- *KCC*: Medewerkers klantcontactcentrum en receptie kunnen bij MOR straatafvalbakken doorverwijzen naar website gemeente of MOR toewijzen aan asset manager.

2 Context

2.1 Context

Gooise Meren is een fusiegemeente van drie gemeenten die allen een eigen aanpak hadden ten aanzien van afvalbakken. Momenteel zijn er 16 verschillende typen straatafvalbakken te vinden in Gooise Meren. Dit aantal willen we terugbrengen om kosten te reduceren en het straatbeeld meer eenduidig te maken.

Eind 2023 had Gooise Meren 1008 straatafvalbakken, waarvan 10 afvalbakken met persfunctie en 58 DepoDogs (hondenpoepbakken met zogenaamde plastic zakjes), waarvan ca 85% in Naarden staat. Eind 2023 heeft Gooise Meren 60341 inwoners, dat betekent 16,7 afvalbakken per 1000 inwoners.

Als we inzoomen op de Omgevingsadressendichtheid (OAD) die de verstedelijking bepaalt, dan is de situatie als volgt:

	Benchmark*)	Situatie 2023	# afvalbakken**)	# inwoners
Bussum SK2	15 afvalbakken	14,1	477	33745
Naarden SK3	11 afvalbakken	20,0	368	18425
		17,4	Excl. 58 DepoDogs	
Muiden SK4	10 afvalbakken	9,9	81	8195
Muiderberg SK5	10 afvalbakken	47,3	82	1735
		32,9	Excl. afvalbakken strand	

*) obv stedelijkheidsklasse (SK) per 1000 inwoners obv benchmark schoon 2019

In Naarden en Muiderberg is er sprake van een oververtegenwoordiging van het aantal bakken per 1000 inwoners. Door het toepassen van de CROW plaatsingscriteria zorgen we ervoor dat het juiste aantal straatafvalbakken wordt geplaatst, investeringskosten en kosten van lediging kunnen worden verlaagd. Lediging per bak kost in Gooise Meren gemiddeld € 193 per bak per jaar (prijspeil 2024).

3 Uitvoering

De gemeente kan zwerfafval bestrijden met reactieve maatregelen en met preventieve maatregelen. Het verwijderen van zwerfafval is een reactieve maatregel, het zwerfafval is immers al aanwezig en beïnvloedt op dat moment het beeld van de openbare ruimte. Preventieve maatregelen voorkomen juist zwerfafval. Preventie maatregelen zijn o.a.:

- *Communicatie/ voorlichting*: De goede norm vertellen en mensen wijzen op effecten.
- *Handhaving*: Foutief gedrag corrigeren, zowel door zichtbare aanwezigheid (werkt preventief) als daadwerkelijk sancties opleggen.
- *Participatie*: Inwoners zelf betrekken bij de openbare ruimte en daarmee bewust maken.
- *Voorziening*: Een plek waar inwoners het afval kunnen deponeren (voorkomen zwerfafval).
- *Reiniging*: Zichtbaar reinigen tijdens piekmomenten zodat mensen de inspanning ervaren.

Afvalbakken vormen een belangrijke preventieve maatregel in het voorkomen van zwerfafval. Met de straatafvalbak kunnen gebruikers van de openbare ruimte zich ontdoen van afval dat onderweg 'in één keer overbodig' wordt, zoals (eet)verpakkingen en flesjes. Hiermee wordt dit afval op een centrale plek verzameld, waarmee rondzwervend afval en vervuiling van de omgeving wordt voorkomen.

Uiteraard is de aanpak van zwerfafval een totaalaanpak, waarbij zowel reactieve als preventieve maatregelen tezamen het beste resultaat opleveren.

3.1 Uitgangspunten

In dit uitvoeringsprogramma worden de doelstellingen vanuit het Handboek Inrichting Openbare Ruimte (HIOR) gevolgd:

- *Eenheid in de inrichting*: De belevingswaarde van de kernen wordt verbeterd door het toepassen van een beperkte hoeveelheid verschillende materialen. Dit leidt ook tot efficiëntie in voorraadbeheer.
- *Iedereen kan meedoen, levensloopbestendige openbare ruimte*: De openbare ruimte is bruikbaar (CROW-richtlijnen) en aantrekkelijk voor alle doelgroepen en moet gelegenheid bieden voor het gewenste gebruik, met aandacht voor zowel jong als oud.
- *Verminderen van noodzakelijk onderhoud*: Door het toepassen van de juiste materialen op de juiste manier kan de noodzaak van onderhoud verminderd worden. Bijvoorbeeld: grotere afvalbakken op bepaalde locaties zodat er geen zwerfafval ontstaat. Door het toepassen van robuuste materialen hoeft er minder vervangen te worden.
- *Efficiënte uitvoering van onderhoud en beheer*: Bij het ontwerpen van een ruimte moet rekening worden gehouden met hoe deze later beheerd zal worden. Het is ook belangrijk om elementen te gebruiken die weinig vuil aantrekken en vandalisme voorkomen. Op deze manier kan het beheer van de ruimte efficiënter worden uitgevoerd.
- *Gebruik duurzame materialen*: Materialen kunnen op verschillende manieren duurzaam zijn. Voorbeelden hiervan zijn materialen met een lange levensduur, herbruikbaar materiaal, lokale materialen, materialen geproduceerd middels een duurzame productietechniek, robuuste materialen en materialen waar in de productie geen kinderarbeid voor wordt gebruikt.
- *Efficiënt gebruik van middelen om kosten te besparen*: Dit kan op twee manieren. Enerzijds door te letten op de detaillering en het gebruik van materialen van de buitenruimte en anderzijds door het beheer te optimaliseren. Door te kiezen voor een beperkt aantal materialen kan er in grote hoeveelheden worden ingekocht, wat inkoopvoordelen kan opleveren en het voorraadbeheer makkelijker maakt. Minder kwetsbaar materiaal hoeft minder vaak vervangen te worden.
- *Maatwerk met een bescheiden gereedschapskist*: Elke wijk of buurt heeft zijn eigen karakteristiek. Het handboek maakt het mogelijk deze karakteristiek te behouden.

Het HIOR stelt slechts op hoofdlijnen eisen en voorwaarden voor afvalbakken. Het uitvoeringsplan scherpt deze eisen aan en concretiseert het HIOR ten aanzien van het afvalbakkenbeleid.

3.2 Leidraad CROW

Het kennisinstituut CROW heeft de leidraad 209: "afvalbakken in de openbare ruimte" uitgebracht. De leidraad geldt als landelijke richtlijn voor inrichting, gebruik en onderhoud van de afvalbakken. De leidraad maakt onderscheid tussen 26 verschillende locatietypen waar verschillende richtlijnen gelden voor een afvalbak. Dit document is gebaseerd op de leidraad van het CROW en heel Gooise Meren is in locatietypen uitgewerkt.

Met het hanteren van deze plaatsingscriteria bereiken we dat:

- de juiste modelkeuze van straatafvalbakken per locatietype als winkelstraat, stationsplein of recreatiegebied worden toegepast.
- richtlijnen zijn opgesteld voor het wel of niet plaatsen van straatafvalbakken zodat er onderbouwd gereageerd kan worden op een verwijdering of aanvraag voor een afvalbak in de openbare ruimte.

De vuistregels voor een optimaal gebruik van afvalbakken zijn:

1. *Vindbaar en herkenbaar*: Eenvormig en op verwachte plekken.
2. *Gebruiksgemak*: Bereikbaarheid is belangrijk om het gebruik van de bak te bevorderen. De afstand tussen de bakken moet niet te groot zijn en de omgeving van de bak moet vrij zijn van obstakels. De capaciteit moet passend zijn bij het aanbod van afval.
3. *Aantrekkelijkheid*: Schoon, heel en niet te vol. Dit betekent dat het juiste onderhoud uitgevoerd moet worden. Op speciale plaatsen helpt een bijzondere vormgeving bijvoorbeeld langs snoeproutes.
4. *Bewustwording*: Maak mensen ter plekke bewust van hun gedrag, bijvoorbeeld door het plaatsen van een boodschap op de bak of door speciale vormgeving.

Keuzes voor het type afvalbakken worden bepaald op basis van de gewenste uitstraling en capaciteit. Uniformiteit is van belang. Op dit moment maakt de gemeente Gooise Meren van zoveel verschillende soorten afvalbakken gebruik dat er van uniformiteit geen sprake is, noch qua vormgeving, noch qua kleurstelling. De oorzaak is dat de gemeente Gooise Meren een fusie gemeente is. Daarnaast zijn in de respectievelijke kernen geen kaders rondom afvalbakken vastgesteld in enig beleidsdocument. Omdat er geen vergunning benodigd is voor het plaatsen van afvalbakken, zijn er ook geen toetsingscriteria bekend bij de Commissie Ruimtelijke Kwaliteit. In het geval van nieuwbouwwijken is stedelijk ontwerp bepalend. In bestaande wijken is dit de aanwezigheid van bestaande type afvalbakken en de leveringsmogelijkheden op het moment dat een nieuwe bak nodig is. Zie bijlage 1 voor een overzicht van het huidige portfolio afvalbakken.

3.3 Gedragsbeïnvloeding

Het gedrag van mensen, hoe zij omgaan met zwerfvuil, kan worden beïnvloed door in te spelen op:

1. *Motivatie*: Het goede gedrag bewust of onbewust uit willen voeren;
2. *Capaciteit*: Het zelf uit kunnen voeren van het goede gedrag;
3. *Gelegenheid*: Vanuit de omgeving de gelegenheid krijgen om het goede gedrag uit te voeren.

Naast bovengenoemde stimuli voor gedragsbeïnvloeding, zorgen we voor participatie en inclusie in de gemeente Gooise Meren door het programma *Gooise Meren 100% zwerfvuilverrij!* dat in 2020 is gelanceerd. Zowel inwoners als scholieren als ondernemers worden opgeroepen ambassadeur te worden, een schoongebied te adopteren en dat structureel schoon te houden. Inmiddels is meer dan 80% van alle straten geadopteerd.

Daarnaast zal de juiste plaatsing van afvalbakken en communicatie positief gedrag beïnvloeden. In de verschillende kernen van Gooise Meren is afgelopen jaren gekozen voor een neutrale, esthetische vormgeving van de straatafvalbakken passend bij de uitstraling van de kernen. Het is daarom niet de aanbeveling om eyecatching kleuren van straatafvalbakken te introduceren.

Peuken zijn in aantal het meest voorkomende zwerfvuil. Peuken, mits gedooft, kunnen worden gedeponeerd in de straatafvalbakken. In lijn met het landelijk beleid om te streven naar een rookvrije

generatie is het uitgangspunt om geen speciale rookplekken te faciliteren en/of peukenpalen of peukentegels te plaatsen.

Toen stations en scholen rookvrije locaties werden ontstond er veel peukenoverlast in de directe omgeving. Bij station Naarden Bussum hebben we een zogenaamde peukenpaal bij de ingang geplaatst omdat de straatafvalbakken niet in de nabijheid zijn en kunnen worden geplaatst. Bij de middelbare scholen hebben we in het kader van educatie een zogenaamde peukenstembak geplaatst. Uitgangspunt is dat deze over een aantal jaren zal verdwijnen zodra roken onder de jeugd is afgenomen.

Hondenpoep wordt niet gemeten als zwerfvuil maar zorgt wel voor irritatie bij inwoners. Hondenpoepzakjes kunnen gewoon in de straatafvalbak worden gegooid. Op veel afvalbakken in de buitengebieden wordt dit ook gevisualiseerd. In het verleden zijn met name in Naarden hondenpoepbakken en dispensers geplaatst. De reden was een tegenprestatie voor de hondenbelasting. In 2018 is in de gemeente Gooise Meren de hondenbelasting reeds afgeschaft. Uitgangspunt is dan ook dat de gemeente het hondenbezit niet hoeft te subsidiëren en geen dispensers voor hondenpoepzakjes en hondenpoepbakken plaatst. De besparing die dit oplevert is minimaal € 10.000 per jaar, alleen al voor lediging. Daarbij komen dus nog beheerskosten en materiaalkosten. Indien de huidige dispensers en hondenpoepbakken zullen worden verwijderd, zal dit gepaard gaan met communicatie om eventuele klachten te beperken.

3.4 Materiaalkeuze

Bij de keuze voor het vaststellen van het gewenste of optimale areaal afvalbakken is rekening gehouden met de volgende aspecten:

- Optimalisatie van het huidige aantal afvalbakken conform CROW richtlijnen om investeringen in bakken, voorraad en operationele kosten te beperken
- Passend bij stedelijk ontwerp, uniforme kleur zoveel als mogelijk (RAL 6009)
- Voor- en nadelen van de huidige afvalbakken, inclusief volume en duurzaamheid

Kernen	Type*)	Opmerkingen
Bussum		
- Centrum	Constructo 100L	Wordt reeds in herinrichting meegenomen
- Buitengebied	Bammens Capitole Bammens Capitole Prestige L	Afhankelijk van intensiteit afval in combinatie met frequentie lediging in het gebied.
Naarden		
- Vesting	Center 70 L	
- Buitengebied	Bammens Capitole Bammens Captole Prestige L	Afhankelijk van intensiteit afval in combinatie met frequentie lediging in het gebied.
- Naardereiland	FalcoLinea	Op basis van stedelijk ontwerp
Muiden		
- Vesting	Center 70 L**)	
- Buitengebied	Bammens Capitole Bammens Captole Prestige L	Bammens OmniPole 35 L uit faseren Afhankelijk van intensiteit afval in combinatie met frequentie lediging in het gebied
- Krijgsman	Grijssen Quadrat 70	Op basis van stedelijk ontwerp
Muiderberg		
- Strand	Bammens Capitole Bammens Capitole Prestige L	Bammens OmniPole 35 L uit faseren

*) zie bijlage 1 voor afbeeldingen ; waar van toepassing RAL 6009 (groen)

***) keuze voor de Center zoals ook in Naarden Vesting; vergroot volume en goede bak die voorkomt dat vogels afval uit de bak halen

Het aantal type straatafvalbakken gaat op termijn hiermee omlaag van 16 naar 6 types.

Plaatsingscriteria per gebiedstype

Gebiedstype		Criteria	Aandachtspunten
Centrum	Winkelcentra (CROW-type 4)	Elke 30 m een afvalbak Afvalbak plaatsen op logische plek Beheer door of samenwerking met eigenaren (25 meter regel) Peukenvoorziening toepassen	
	Winkelpromenade	Aan het begin en eind van de straat. Bij bankjes indien aanwezig	
	Buurtwinkelcentrum centra / Historische centra (CROW-type 5)	Elke 70 m een afvalbak Afvalbak plaatsen op logische plek Beheer door of samenwerking met eigenaren (25 meter regel) Peukenvoorziening toepassen	
	Horeca en uitgaanscentra (CROW-type 9)	Elke 70 m een afvalbak Beheer door of samenwerking met eigenaren (25 meter regel)	
Wijken	Woongebied (CROW-type 2)	Elke 200 m een afvalbak Afvalbak plaatsen op logische plek	
	Parken (CROW-type 14)	Plaats bakken bij bankjes, voederplaatsen en speelplaatsen	
	Hondenlosloopgebieden	Afvalbak bij bankje indien aanwezig;	Geen speciale hondenpoepafvalbak
Schoolgebieden	Snoeproutes (CROW-type 6b)	Bij ingang-uitgang school afvalbak Elke 70 m een afvalbak; op actieve/drukke looproute ca 25 m	
(Openbaar) vervoer	Voorpleinen station en bushaltes (CROW-type 7)	Elke 70 m een afvalbak Peukenvoorziening toepassen	
	Parkeerplaatsen (CROW-type 10)	Minimaal 1 bak per locatie; logisch bij parkeerautomaat indien aanwezig	Aanlooproute elke 70 m een afvalbak
Speelvoorzieningen	Speelplaats (CROW-type 3)	Bij in-uitgang een afvalbak Bij meer dan 25m loopafstand	Niet bij zandbak; niet bij bankjes.
Recreatie	Parkeerplaats en rustpunten langs recreatieve routes (CROW-type 14)	Elke 70 m een afvalbak	

	Stranden (CROW-type 26)	Elke 25 m een afvalbak	Met persfunctie op hotspots
Sportterrein	Toegang park (CROW-type 15)	Op aanlooproute elke 70 m een afvalbak	
Begraafplaatsen		Binnen de hekken bij uitgang	

3.5 Plaatsingsplan per gebied

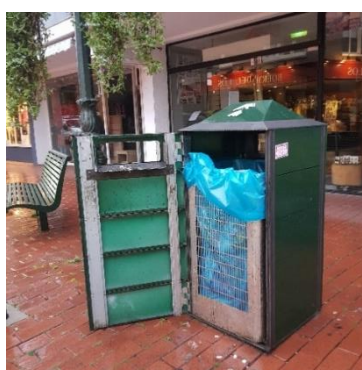
Centrum Bussum

Visie

Hier komen mensen samen en wordt gewinkeld. Het centrum heeft een duidelijke verblijfsfunctie en hier wordt gegeten, gerookt en gedronken op straat. Daarnaast gaan middelbare scholieren tijdens de pauzes naar het centrum. De gebruiks- en vervuilingdruk is hier groter dan in de rest van de gemeente.

Uitgangspunten

1. Op een herkenbare en voorspelbare locatie;
2. Plaatsen langs looproutes en/of bankjes;
3. Afvalbak die aansluit op uitstraling centrum. Huidige smeedijzeren Centrumbak en Festival (zie foto's) worden vervangen door de Constructo 100;
4. BigBelly, afvalbak met persfunctie op zo genaamde hotspots, locaties waar in korte tijd veel afval wordt achtergelaten.



Centrum Horeca Bussum

Visie

In het centrum van Bussum onderscheiden we twee horeca gebieden, de Kapelstraat en de Stationsstraat. De aanwezigheid van terrassen en een rookverbod binnen zorgen ervoor dat er gedronken, gegeten en gerookt wordt op straat. De 25 meter regel voor ondernemers zorgt voor een beperkte vervuilinggraad, maar peukenoverlast is groot.

Uitgangspunten

1. Op een voorspelbare locatie;
2. Afvalbak gelijk aan Centrum Bussum, Constructo 100 (RAL 6009);
3. BigBelly, afvalbak met persfunctie op hotspots.

Vesting Muiden en Naarden Vesting

Visie

De Vestingsteden hebben een duidelijke verblijfsfunctie. Hier komen zowel bewoners als mensen van buitenaf. Er wordt met name gewandeld en er worden terrasjes bezocht.

Uitgangspunten

1. Op een herkenbare en voorspelbare locatie;
2. Plaatsen langs looproutes en/of bankjes;

3. Afvalbak die aansluit op uitstraling Vestingsteden, Center 70L (RAL 6009) huidige afvalbak Naarden (zie afbeelding).



Buurtwinkelcentra

Visie

Zowel in Bussum als Naarden zijn meerdere buurtwinkelcentra. Buurtwinkelcentra hebben met name een lokale wijkfunctie. Er is vaak een supermarkt en diverse kleinere winkels aanwezig. Het winkelgebied kan (gedeeltelijk) overdekt zijn en heeft veel gebruikers. Boodschappen worden zowel lopend als met de auto gedaan. Afval is vaak te herleiden tot de plaats van herkomst. Vervuiling kenmerkt zich veelal door eenmalige verpakkingen en peuken en wordt versterkt als een middelbare school in de omgeving ligt (snoeproute).

Uitgangspunten

1. Adopteren van afvalbakken door ondernemers wordt aangeraden en past bij de 25 m regel;
2. Maak afspraken met de winkeliers om minimaal één afvalbak bij de uitgang te plaatsen;
3. Plaatsen langs looproutes en/of bankjes;
4. Indien glasbak aanwezig plaats hier dan ook een afvalbak;
5. Huidige Bammens Capitole 50L afvalbak;
6. BigBelly, afvalbak met persfunctie op hotspot;
7. 1 afvalbak per 50 parkeerplaatsen



Kleine Dorpskern Muiderberg

Visie

In het centrum van Muiderberg is het rustig op straat. Hier wordt weinig zwerfafval achtergelaten. De openbare ruimte wordt voornamelijk gebruikt door bewoners en zij zorgen goed voor hun directe leefomgeving. Hier kan worden volstaan met enkele afvalbakken. Omdat de lokale betrokkenheid hoog is, is er relatief veel animo voor adoptie van straten en afvalbakken.

Uitgangspunten

1. Op een van een afstand zichtbare en voorspelbare locatie;
2. Plaatsen langs looproutes of bankjes;

3. Afstand tot andere afvalbak is >100 meter, tenzij horeca onderneming in de buurt dan afvalbak <50m;
4. Huidige Bammens Capitole 50L.

Woonwijken

Visie

In de woonwijken is het rustig op straat. Hier wordt weinig zwerfafval achtergelaten. De openbare ruimte wordt voornamelijk gebruikt door bewoners en zij zorgen goed voor hun directe leefomgeving. We verwachten dat bewoners hun afval thuis weggooien, met uitzondering van hondenpoepzakjes.

Uitgangspunten

1. Stimuleer dat afval mee naar huis nemen de standaard is door beperkt afvalbakken te plaatsen.;
2. Wanneer snoeprouters in woonwijken liggen, blijven de afvalbakken hier staan;
3. Plaats geen afvalbak bij ondergrondse restcontainers;
4. Bammens Capitole 50L.

Woonwijk - Snoeproutes

Visie

Snoeproutes kenmerken zich als een route waar veel scholieren komen. Vaak is dit een aanlooproute van de school naar de dichtstbijzijnde supermarkt, winkelcentrum of de fietspaden rondom de school. De vervuilingdruk is erg hoog en vaak worden drink- en snackverpakkingen naast de afvalbak gegooid. De plaatsing van een afvalbak aan een snoeproutes is maatwerk.

Uitgangspunten

1. Stem de locatie van een afvalbak af met de scholen;
2. Betrek omwonenden in woonwijken;
3. Inzet op educatie in plaats van extra plaatsen afvalbakken, pilot peukenstembakken bij middelbare scholen;
4. School zorgt voor afvalbakken bij ingang en uitgang schoolgebouw;
5. School adopteert snoeproute, d.w.z. houdt deze regelmatig schoon, de gemeente faciliteert met vuilgrijpers;
6. Bammens Capitole 50L.

Woonwijk - Speelplaatsen

Visie

Speelplaatsen worden gebruikt door kinderen, hun ouders en jongeren. Het beïnvloeden van het gedrag van de gebruikers dat afval in de afvalbak thuishoort werkt hier over het algemeen goed, in het bijzonder wanneer het een speelplek is waar ook veel ouders komen. Hier kan worden volstaan met één afvalbak op een plek waar de bak geen stankoverlast veroorzaakt.

Uitgangspunten

1. Plaatsen binnen de afrastering van de speelplaats;
2. Plaatsen op een afstand van minimaal 2 meter van een bankje
3. Bammens Capitole 50L.

Woonwijk – Hondenuitlaatplaats (HUP)

Visie

Een HUP is een afgebakend gebied, soms geheel of gedeeltelijk omheind met een afrastering in of rondom een woonwijk waar honden worden uitgelaten. Op dit terrein is de vervuilingdruk door zwerfvuil laag en er is voornamelijk ontlasting van honden te vinden. Echter, in de praktijk wil men ook restafval weggooien.

Uitgangspunten

1. Sinds de hondenbelasting is afgeschaft, is het uitgangspunt dat de hondenbezitter zelf moet zorgdragen voor zakjes en het verwijderen van de hondenpoep;

2. I.p.v. een hondenaafvalbak wordt er bij de ingang of bij het bord 'hondenuitlaatplaats' een afvalbak geplaatst met communicatie dat ook de hondenoep bij het restafval mag;
3. Alleen in Naarden zijn er momenteel 45 hondenoepafvalbakken. Het verwijderen van de hondenoepbakken moet gepaard gaan met een communicatiecampagne om klachten van inwoners/hondenbezitters te voorkomen;
4. Houd ook rekening met de looproute van en naar de hondenuitlaatplaats;
5. Bammens afvalbak 50L – met hondenlogo langs de aanlooproute en bij de HUP.

NB: Afstand tot een andere, volgende afvalbak is >100 meter



Stationsgebied

Visie

Reizigers verblijven niet al te lang in het stationsgebied. De in- en uitstroom van bezoekers is het grootst rond de in- en uitgangen van de stations, waardoor de vervuilingdruk hoog is. Vaak blijkt dat er in het stationsgebied meer afvalbakken nodig zijn dan gemiddeld. In het stationsgebied is de NS verantwoordelijk voor de plaatsing van de afvalbakken (zie foto). In de aanlooproutes er naartoe is de gemeente verantwoordelijk.

Uitgangspunten

1. NS heeft peukenzones/palen verwijderd op de stations; zorg voor peukenvoorziening indien 'standaard' afvalbak niet direct bij in-/uitgang geplaatst kan worden om peukenoverlast te voorkomen;
2. Plaats bakken bij/langs aanlooproutes van en naar het station in beeld ;
3. Inhoud en aantal afvalbakken per locatie afgestemd;
4. Station Naarden Bussum Constructo 100;
5. Bussum Zuid Bammens Capitole 50L.



OV Opstapplaatsen

Visie

De gemeente Goose Meren kent meerdere busroutes waarlangs een aantal bushaltes staat. Tijdens het wachten op de bus consumeren veel reizigers eten of drinken dat verpakt van huis is meegenomen. In de bus mag niet worden gegeten. Vaak willen reizigers verpakkingen weggooien voordat ze instappen. Vaak is het de vervoerder die de afvalbakken plaats, soms de gemeente.

Uitgangspunten

1. De beste plek is naast de bushalte, aan de wegrijzijde van de bus;
2. Stationsgebied Naarden Bussum Constructo 100, overige locaties Bammens Capitole 50L;
3. Maximaal 1 afvalbak bij een actieve bushalte;
4. Uitfaseren Bammens Ompole 35 L (mn tussen Muiden en Muiderberg). Waar nodig vervangen door Bammens 50L waardoor frequentie lediging kan worden teruggebracht.



Parkeerterreinen

Visie

Parkeerterreinen kenmerken zich door veel "eenmalige en tijdelijke" bezoekers. Doordat mensen afval in de auto verzamelen, maar ook kaarten uit de betaalautomaat krijgen, is de vervuilingdruk hier aanzienlijk.

Uitgangspunten

1. Plaats bij voorkeur een afvalbak bij de betaalautomaat om bonnetjes in weg te gooien;
2. Uitgangspunt maximaal één afvalbak per >80 parkeerplaatsen;
3. Bammens Capitole 50L.

Buitengebied

Visie

Onder het buitengebied verstaan we de stadswallen Naarden en Muiden en natuurgebied Naardermeer. Bezoekers van het buitengebied zijn vaak natuurbewust en zijn sneller geneigd om het afval op te ruimen en mee naar huis te nemen. Anderzijds zijn de gebieden bij mooi weer ook favoriete 'chill' plekken voor jongeren.

Uitgangspunten

1. Lediging van afvalbakken in het buitengebied is relatief duur in verband met de reistijd van de medewerker, Plaats afvalbakken bij in- of opgang van buitengebied;;
2. Combineer afvalbakken in het buitengebied sowieso met een parkeerplaats (zie functiegebied parkeerplaatsen);
3. Bammens Capitole 50L.

Parken en Heide

Visie

Het gebied kenmerkt zich door de recreatieve functie, met name wandelen met/zonder hond. In een park wordt kort tot middellang gerecreëerd. Doordat er in het park/op de heide geen voedselverkooppunten zijn, wordt het voedsel vaak door de bezoeker meegenomen. Dit gebied wordt ook vaker door scholieren bezocht, waardoor afval kan blijven liggen. Over het algemeen nemen bezoekers het afval weer mee naar huis als er geen afvalbak is geplaatst.

Uitgangspunten

1. Op een van een afstand zichtbare en voorspelbare locatie bij in-/uitgang parken en start wandelpaden bij heide;
2. Plaatsen langs looproutes of bankjes;
3. Toename wandelaars zorgt snel voor volle afvalbakken. Een maatregel hiertegen is de huidige ledigingsfrequentie te verhogen;
4. Eventueel vergroten volume afvalbak op hotspots; Bammens Capitole Prestige;
5. Bammens Capitole 50L.

Strand Muiden, Muiderberg en Naarderbos

Visie

Het gebied kenmerkt zich door de recreatieve functie. Er wordt op zomerse dagen lang gerecreëerd. Bezoekers nemen zelf voedsel mee of kopen dit bij aanwezige voedselpunten. Dit gebied wordt ook vaker door scholieren bezocht, waardoor afval kan blijven liggen. De vervuilingsgraad is dan ook groot tijdens de zomermaanden.

Uitgangspunten

1. Op zonnige dagen of in het hoogseizoen is de gebruikersdruk hoger;
2. Horeca betrekken en adoptie afvalbakken door horeca;
3. Plaatsing van afvalbakken om de 25 meter;
4. Bammens Capitole Prestige L (zie foto);
5. Perspak/Big Belly op hotspots.



Sportterreinen

Visie

Deze gebieden kenmerken zich door een hoge bezoekersdruk, door zowel jongeren als volwassenen. De vervuilingsgraad is groot, veroorzaakt door meegenomen voedsel alsmede aangekocht in de kantine.

Uitgangspunten

1. Exploitant is verantwoordelijk voor afvalinzameling op de afgesloten sportterreinen;
2. Gemeente plaatst afvalbakken bij in-/uitgang sportterreinen;
3. Bammens Capitole 50L.

Begraafplaatsen

Visie

Onderhoud en beheer wordt door zowel gemeente als particulieren verzorgd. Bezoekfrequentie is relatief laag en daarmee samenhangend een lage vervuilingsgraad. Afval is voornamelijk groen afval.

Uitgangspunten

1. Bezoekfrequentie aan begraafplaatsen wordt met name verhoogd in aanloop naar of tijdens feestdagen;
2. Groenafval 'piekt' na afloop van feestdagen;
3. Handhaaf huidige afvalbakken op begraafplaatsen voor groen afval en verwijder overtollige bakken;
4. Verwijder afvalbakken buiten de begraafplaatsen.

3.6 Vervanging

De uitgangspunten voor het vervangen van afvalbakken is als volgt:

- Gooise Meren is ingedeeld op basis van CROW gebiedstypen
- Aantallen/Plaatsing op basis van landelijke CROW aanbevelingen
- Vervanging en/of aanpassingen worden kosten efficiënt gepland
- Soort afvalbak op basis van stedelijk ontwerp en benodigde capaciteit
- Randvoorwaarden ten aanzien van lediging : hoogte van de bakken, minder bukken. Juiste capaciteit, alleen een zak als het niet anders kan

Hieronder volgt een overzicht per kern welk type afvalbak gehandhaafd blijft en welke type afvalbak vervangen wordt door welk type:

Kernen	Huidige situatie	Nieuwe situatie
Bussum	Centrumbak Bammens Capitole Bammens Capitole Prestige L Festival Afvalcontainer Depodog	Constructo 100L Bammens Capitole Bammens Capitole Prestige L Bammens Capitole Prestige L Verdwijnt Verdwijnt
Naarden	Center 70 L Bammens Capitole FalcoLinea Boenderbak Festival Depodog (3 types)	Center 70 L Bammens Capitole FalcoLinea Bammens Capitole Prestige L Bammens Capitole Prestige L Verdwijnt
Muiden	Bammens Capitole Bammens Omnipole Grijssen Quadrat 70 Boenderbak Bammens Superpole Depodog	Center 70 L Bammens Capitole Grijssen Quadrat 70 Bammens Capitole Prestige L Verdwijnt Verdwijnt
Muiderberg	Bammens Capitole Bammens Capitole Prestige Bammens OmniPole Bammens Superpole Boenderbak Depodog	Bammens Capitole Bammens Capitole Prestige L Bammens Capitole Verdwijnt Bammens Capitole Prestige L Verdwijnt

Zie bijlage 1 voor afbeeldingen straatafvalbakken

4 Financiën

Voor de vervanging van straatafvalbakken in Bussum Centrum en Vesting Muiden is een voorziening van €165.000 opgenomen die toereikend is. De investeringsruimte die vermoedelijk overblijft zal worden ingezet voor het vervangen van de overige afvalbakken die op termijn niet meer tot het assortiment afvalbakken behoren. Na vaststelling van het uitvoeringsplan zal een gedetailleerd plaatsingsplan worden opgesteld. Op dat moment wordt inzichtelijk wat de exacte investeringsbehoefte is. Indien er een tekort is, kan besloten worden de vervanging pas toe te passen op het moment een afvalbak kapot is. Hiervoor wordt jaarlijks door de asset manager een budget begroot. Het vervangen van de overige bakken zal in het reguliere werk worden meegenomen.

Door het verminderen van het aantal straatafvalbakken nemen voorraadkosten, beheerkosten en ledigingskosten af. Op basis van de huidige ledigingskosten zal de besparing circa 10% ofwel € 20.000 per jaar zijn. Na het opstellen van het gedetailleerde plaatsingsplan zal de besparing van de ledigingskosten nader worden gekwantificeerd.

Helaas is het niet mogelijk de besparing in de keten te kwantificeren, omdat tijdschrijven door de verschillende afdelingen niet gebruikelijk is. Echter, het is evident dat minder leveranciers tot inkoopvoordelen leidt en efficiënter voorraadbeheer en minder uren van medewerkers inkoop, BORG, M&O, administratie en front office tot aanzienlijke besparingen zullen leiden.

5 Monitoring en Evaluatie

Na vaststelling van het uitvoeringsplan wordt door de beleidsmedewerker M&O een gedetailleerd plaatsingsplan per kern uitgewerkt. Onder voorbehoud van tijdige levering van afvalbakken, wordt het uitvoeringsplan straatafvalbakken Gooise Meren uitgerold vanaf september 2024. De verwachting is dat de uitvoering eind 2025 gerealiseerd is.

De beleidsmedewerker M&O zorgt voor het actueel houden van het uitvoeringsplan. De acties voortkomend uit dit document zijn divers van aard en betreffen verschillende afdelingen. De beleidsmedewerker M&O draagt zorg voor :

- Een gedetailleerd plaatsingsplan, welke bakken verwijderen en welk type bak op welke concrete locatie
- Het aanpassen van het HIOR ten aanzien van eisen en randvoorwaarden straatafvalbakken en het uitvoeringsplan laten toevoegen als bijlage aan het HIOR.
- Briefing medewerker communicatie BORG ten behoeve van communicatie afvalbakkenbeleid naar inwoners.
- De beleidsmedewerker M&O zal eind 2025 een tussentijdse evaluatie van het uitvoeringsplan opstellen. Voorlopige uitkomsten kunnen indien nodig worden doorgevoerd in het HIOR, een dynamisch document waarvan dit uitvoeringsplan onderdeel is.

De afdeling BORG zorgt voor:

- De daadwerkelijke plaatsing ,verwijdering en vastlegging van de afvalbakken in GreenPoint.
- De asset manager geeft opdracht tot inkoop en plaatsing van de afvalbakken conform het gedetailleerd plaatsingsplan.
- De asset manager handelt de MOR ten aanzien van afvalbakken af.
- De medewerker BORG zorgt ervoor dat wijzigingen ten aanzien van afvalbakken worden bijgehouden in Greenpoint.
- Na evaluatie van beeldkwaliteit eind 2024 zal een nieuwe offerte voor lediging afvalbakken worden aangevraagd bij Tomin en andere aannemers. Greenpoint zal de bron zijn voor het actuele aantal afvalbakken.