

Keverdijk, Thijssepark, Vierhoven



WIJKAGENDA

1 Inleiding

Na de zomervakantie heeft het college aangegeven dat er in 2021 voor vier wijken een wijkagenda komt. Naast Keverdijk Thijssesepark Vierhoven komt er een wijkagenda voor Muiden, Bussum centrum (kernwinkelgebied) en de Oostereng (Bussum).

Waarom een Wijkagenda?

Gemeente Gooise Meren vindt het belangrijk om in een wijk aandacht te hebben voor de onderwerpen die er toe doen in een wijk. De wijkagenda kan daarbij helpen. Hierin leggen we vast wat specifieke kenmerken zijn van de wijk en bespreken we samen met inwoners wat de ontwikkelingen, opgaven en kansen zijn in de wijk.

Wat inwoners en andere partijen willen voor een wijk is belangrijk te weten. Zo kunnen inwoners, ondernemers en gemeente samen de leefomgeving in de wijk beter en mooier maken. De wijkagenda geeft de gemeente ook de gelegenheid om wijkspecifieke opgaven goed mee te nemen in de afwegingen die de gemeente verder nog te bepalen heeft. Een gemeente moet namelijk voortdurend belangen afwegen en houdt bij het nemen van besluiten rekening met veel aspecten die allen bij elkaar het algemeen belang vormen. Denk daarbij aan effecten voor de werkgelegenheid, op peil houden van het voorzieningenniveau, spreiding van scholen, sportmogelijkheden, wijkcentra. Maar ook bij belangrijke maatschappelijke thema's zoals duurzaamheid en wonen is het goed is te weten waar de kansen liggen in een wijk.

Wat is de wijkagenda?

De wijkagenda is uiteindelijk een overzicht met gewenste verbeteringen voor de wijk aangegeven door de bewoners, de gemeente en andere betrokkenen. Zij geeft daarnaast inzicht in specifieke kenmerken van de wijk zoals hoeveel mensen er wonen, wat de leeftijdsopbouw is, wat het gemiddelde inkomen is en hoeveel woningen er zijn. De wijkagenda is een duidelijk overzicht dat helpt in het gesprek en de samenwerking tussen de wijk en de gemeente. Helder voor de inwoners en helder voor de gemeente. Jaarlijks bespreken we met de wijk of we nog op de goede weg zitten.

2 Het verhaal van KTV

Keverdijk, Thijssesepark en Vierhoven vormen een wijk, maar zijn tegelijk op zichzelf staande wijken. Vierhoven ligt op enige afstand van de Keverdijk en bestaat uit een viertal hoven, met aan de randen wat bedrijvigheid. De Keverdijk en Thijssesepark lopen in elkaar over en vormen hierdoor veel meer een wijk. Voor KTV geldt dat de woonfunctie dominant is, maar dat er tegelijk ook veel bedrijvigheid is, meer dan in de gemiddelde woonwijk. De wijk kent daarnaast diverse voorzieningen: winkels voor dagelijkse boodschappen, huisartsen, ontmoetingscentrum voor ouderen, bibliotheek en een welzijnsorganisatie. KTV is een wijk die zich kenmerkt door een grote onderlinge betrokkenheid en actieve inwoners.

De eerste woningen in KTV stammen uit de jaren '30, maar het gros van huizen is gebouwd in de periode 1950 – 1970. KTV ligt op loopafstand van het Naardenmeer, de Vesting Naarden en het bedrijventerrein Gooimeer Zuid.

Keverdijk en Thijsssepark



Vierhoven



3 Hoe is deze wijkagenda gemaakt?

Buurtplatform

De wijk en gemeente zijn op verschillende manier bij elkaar betrokken in projecten en overleggen. Het buurtplatform Keverdijk, Thijsepark, Vierhoven speelt daar een belangrijke rol in. Met dit platform vindt regelmatig overleg plaats over de situatie in de wijk. Het platform organiseert met inwoners en andere organisaties activiteiten en brengen aandachtspunten uit de wijk naar voren bij de gemeenten en andere organisaties: opschoondag, burendag, bijdragen aan vergroenen, aandacht voor onveilige verkeerssituaties, stimuleren gezamenlijke aanschaf zonnepanelen etc. Het bestuur van het platform herkende zich in de bespreekpunten uit deze wijkagenda.



Veiligheid

Op het gebied van Veiligheid heeft de gemeente de afgelopen jaren (2019 – 2020) intensief samengewerkt met inwoners om met name het aantal inbraken en de ervaren overlast terug te dringen.

Centrumplan Keverdijk

Het centrum van de Keverdijk ondervindt een metamorfose: De woningen, het huidige multifunctioneel centrum en de moskee zijn gedateerd en worden vervangen door nieuwbouw. Er komen 41 woningen nieuwe woningen. Er worden 36 appartementen en 21 eengezinswoningen opgeleverd. Daarnaast komt er nieuwe moskee en gebruikers een multifunctioneel centrum. In dit centrum keren de huidige maatschappelijke functies terug, zoals een dependance van de bibliotheek, een peuterspeelzaal en een praktijk voor fysiotherapie. Ook krijgt de wijk een nieuw park en zal de gemeente de openbare ruimte aanleggen. Dit proces is nog in volle gang. Wijkcentrum de Plataan is inmiddels geopend.

Project eenzaamheid/vitale wijken

In 2019 - 2020 heeft in de wijk Keverdijk het project eenzaamheid/vitale wijken gedraaid. Dit project is op initiatief van het college van B en W van start gedaan en had als vraagstelling: hoe kunnen inwoners – met ondersteuning van gemeente en maatschappelijk organisaties – bijdragen aan het verminderen van eenzaamheid. In dit project is vooral gekeken welke partijen en groepen van inwoners actief zijn in de wijk en zich zouden willen inzetten om bij te dragen aan de vermindering van eenzaamheid. Vervolgens is gekeken naar wat dan een goede aanpak zou zijn. Conclusie was dat aanknopings gezocht moet worden met alledaagse activiteiten: eten, klussen, tuinonderhoud, vervoer, meer persoonlijke contacten tijdens bijeenkomsten. De kunst is om die dingen te doen die eraan bijdragen dat mensen die zich eenzaam voelen, meer duurzame relaties kunnen aanknopen met relevante anderen. Dit vraagt om regelmatige contacten en de gelegenheid deze duurzaam te

verdiepen. Professionals kunnen dit proces ondersteunen, maar niet overnemen. De wijkagenda vormt een mooi kader om deze bevindingen om te zetten in acties.

Geluidsoverlast A1

Inwoners van het Thijsepark vragen aandacht voor geluidsoverlast van de A1. Gemeenten zijn daar niet verantwoordelijk voor, dat is Rijkswaterstaat. De gemeente is – in de breedte – in gesprek met Rijkswaterstaat over de overlast van de A1 op diverse trajecten in Gooise Meren. Er zijn ten behoeve van dit gesprek extra metingen uitgevoerd in opdracht van de gemeente.

Deze ontwikkelingen zijn de basis geweest voor het benoemen van bespreekpunten met de wijk (zie hoofdstuk 6).

4 Wist u dat

Hieronder een aantal feiten en cijfers over KTV op een rij

Inwoners KTV	
Aantal inwoners	3.700 (1693 huishoudens)
Leeftijdsopbouw	Grootste aandeel 45-64 jaar (30%) In met name Vierhoven wonen bovengemiddeld veel ouderen (36%) (landelijk is dit 19,5 %) Relatief veel alleenstaande ouderen. In Keverdijk 1411 wonen de meeste 80+ binnen Gooise Meren
Personen met niet-westerse achtergrond	63%
Gemiddeld inkomen per inwoner	25.000
Opleidingsniveau	Merendeel middelbaar opleidingsniveau (46,9%)
Burgerlijke staat	Merendeel ongehuwd (49,4%)
Sociale klasse	Gemengd lagere- en middeninkomens

1. Mobiliteit en economie	
Bruisende economie	Stijging van banen sinds 2018 Netto arbeidsparticipatie (70%) ligt vrijwel op gemiddelde van gemeente (69%)
Bereikbaarheid en mobiliteit	Minder zelfredzame ouderen (tgv functionele beperkingen) zijn afhankelijk van anderen voor vervoer naar b.v. ziekenhuis. Ongeveer 9% van de ouderen kan in Naarden geen gebruik maken van eigen vervoer of van openbaar vervoer.
Voorzieningen	Winkelhart ligt dichtbij gezondheidscentrum en bibliotheek sinds komst Plataan. Verwachting is hogere bezoekersaantallen.

2. Samenleven in de wijk	
Veiligheid	Hoogste aantallen misdrijven en overlastcijfers per jaar van alle wijken in Gooise Meren. <i>Criminaliteit (sept 2020 - augustus 2021)</i> Misdrijven totaal KTV: 123 (met name diefstal en vernieling) <i>Overlast (2020)</i> Overlast totaal: 116

	<p>(Jeugd: 52, geluid 34, verward persoon 20)</p> <p><i>Bron: politiemonitor peiljaar 2020</i></p>
Toegankelijk en sociaal voor iedereen	<p><i>Tevredenheid ontmoetingsplekken</i> Volwassenen: 80 (61.8 Gooise Meren) Ouderen: 66.4 (62.5 Gooise Meren)</p> <p><i>Bron: gezondheidsmonitor GGD 2020 (postcode gebied 1411)</i></p>
Samenleven	<p><i>Inwoners elkaar helpen in de buurt:</i> Volwassenen: 72.0 (74.3 Gooise Meren) Ouderen: 77.0 (74.7: Gooise Meren)</p> <p><i>Voelt zich verbonden met de wijk:</i> Volwassenen: 56.7 (60.5 Gooise Meren) Ouderen: 67.8 (61.8 Gooise Meren)</p> <p><i>Vrijwilligerswerk</i> Volwassenen: 17.8 % (22.7 Gooise Meren) Ouderen: 29.1 % (28.5 Gooise Meren)</p> <p><i>Bron: gezondheidsmonitor GGD 2020 (postcode gebied 1411)</i></p>
Eenzaamheid	<p><i>Volwassenen</i> Niet eenzaam: 62.5 (62.1 Gooise Meren) Matig/ernstig: 30.5 (29.0 Gooise Meren) Zeer ernstig: 7.0 (8.8 Gooise Meren) Emotioneel: 22.8 (24.9 Gooise Meren) Sociaal: 20.3 (21.3 Gooise Meren)</p> <p><i>Ouderen</i> Niet eenzaam: 57.9 (55.7 Gooise Meren) Matig/ernstig: 34.7 (36.3 Gooise Meren) Zeer ernstig: 7.4 (7.9 Gooise Meren) Emotioneel: 20.5 (24.1 Gooise Meren) Sociaal: 26.3 (27.7 Gooise Meren)</p> <p><i>Bron: gezondheidsmonitor GGD 2020 (postcode gebied 1411)</i></p>

3. Natuur en erfgoed

Kansrijk water	Naardermeer op loopafstand: duurzame recreatie Ligt aan de Vaart: vissen, varen. De eeuwenoude Karnemelksesloot loopt langs Vierhoven
Robuust erfgoed	Geen rijks- noch gemeentelijke monumenten
Bloeiende biodiversiteit	Naardermeer/volkstuintjes. Vergroening in de wijk heeft aandacht.

4. Duurzaamheid

Eerlijke energie transitie	44 zonnepaneelinstallaties Betaalbaarheid energietransitie is issue Isolatie woningen
Duurzame gebouwde omgeving	Vernieuwing centrum Keverdijk: duurzame woningbouw
Innovatie mobiliteit en circulariteit	Acht oplaadpunten in de wijk

5. Mooie en gezonde leefomgeving

Passend woningaanbod	Merendeel eensgezinswoningen Bouwjaar vooral 1950-1970 Gemiddeld woonoppervlak 95 m ² Gemiddelde woningwaarde € 234.000
In goede gezondheid	<i>Ervaren gezondheid</i> Volwassenen (Zeer) goed: 85.9 % (Gooise Meren: 85.5) Gaaf: 12.6 (Gooise Meren: 12.8) Slecht: 1.5 (Gooise Meren: 1.6) Ouderen Zeer goed: 70.6 (Gooise Meren: 73.5) Gaaf: 26.5 (Gooise Meren 23.1) Slecht: 2.9 (Gooise Meren 3.4) <i>Overgewicht (matig + ernstig)</i> Volwassenen: 44.8 (Gooise Meren 40.8) Ouderen: 44.6 (Gooise Meren 46.9) <i>Roken</i> Volwassenen: 11.8 (Gooise Meren: 17.9) Ouderen: 11.9 (Gooise Meren 9.1) <i>Alcohol (zware drinker)</i> Volwassenen 7.4 (Gooise Meren 9.6)

	<p>Ouderen 5.3 (Gooise Meren 3.8)</p> <p><i>Bewegen (haalt beweegnorm)</i> Volwassenen: 49.7 (Gooise Meren 56.1)</p> <p>Ouderen: 38.1 (Gooise Meren 41.2)</p> <p><i>Dementie</i> Keverdijk behoort tot de wijken met de hoogst aantal verwachte aantallen thuis wonende ouderen met dementieklachten. Naar schatting wonen er rond 60 mensen met dementie thuis in deze wijk</p>
Vitale leefomgeving	<p><i>Tevredenheid woonomgeving</i> Volwassenen: 83.4 (Gooise Meren 77.7) Ouderen: 84.6 (Gooise Meren 83.5)</p> <p><i>Tevredenheid groen</i> Volwassenen: 88.5 (Gooise Meren 76.6) Ouderen: 87.5 (Gooise Meren 82.8)</p>
Geluid, luchtkwaliteit	<p><i>Geluidsoverlast Thijssesepark</i> Inwoners van het Thijssesepark ervaren geluidsoverlast van de A1, ook al worden de geluidsnormen niet overschreden. Ze vrezen een averechts effect van de zonnegeluidswal bij het Naarderbos.</p>

5 Dit zijn onze wijkprojecten

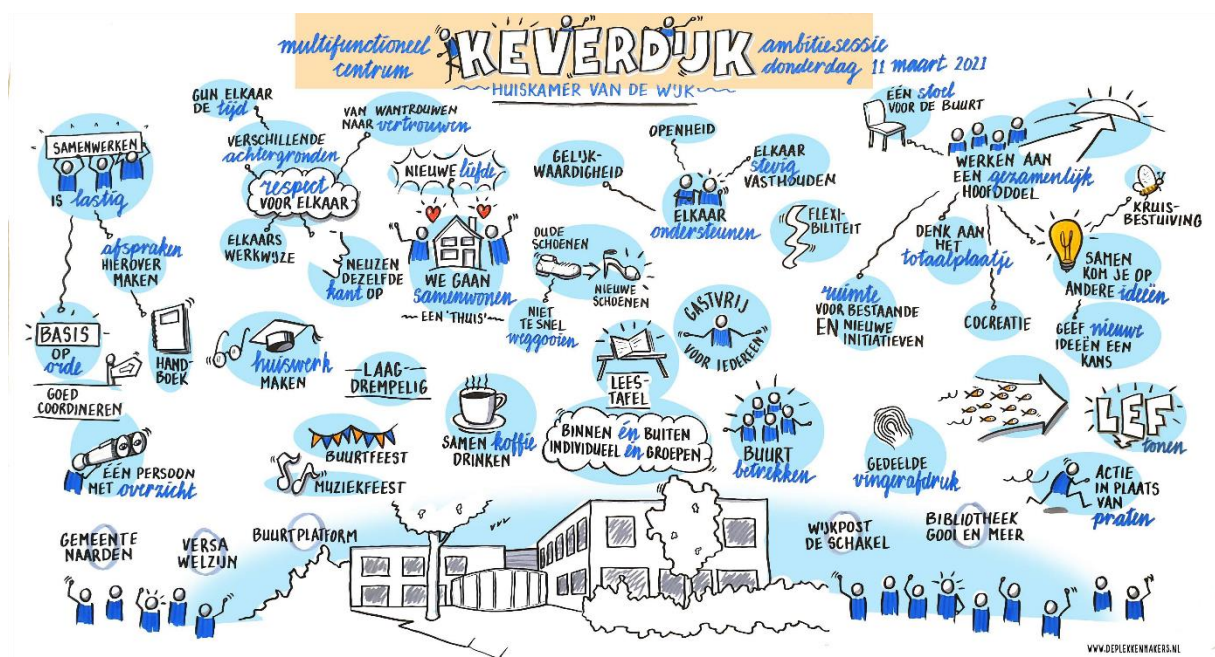
Centrumplan Keverdijk

Het centrumplan Keverdijk kent vier onderdelen:

- Multifunctioneel centrum
- Nieuwbouw eengezinswoningen en appartementen
- Nieuwbouw Moskee
- Herinrichting openbare ruimte

In het Multifunctioneel centrum (MFC) de Plataan werken Bibliotheek Gooi en Meer, de Schakel en Versa Welzijn samen. Het gebouw is inmiddels geopend (november 2021). Het is de bedoeling dat dit centrum gaat functioneren als de huiskamer van de wijk. De oplevering van de nieuwbouwwoningen is voorzien in de zomer van 2022. Het accent ligt op sociale en duurzame huurwoningen. In totaal worden 41 woningen toegevoegd. Nadat de Plataan is opgeleverd en het huidige gebouw van de Schakel is afgebroken wordt de Otman Chadid moskee op deze plek gebouwd. De Moskee geeft ruimte aan religieuze, sociaal en maatschappelijke activiteiten. De herinrichting van de openbare ruimte is het slotstuk van het centrum plan Keverdijk. Deze herinrichting – inclusief bestrating van omliggende straten – zal medio 2023 gereed zijn.

In onderstaande is aangegeven wat de ambities en opgaven zijn rondom het Multifunctioneel centrum Plataan in de Keverdijk.



6 De belangrijkste thema's in de wijk

1. *Kwaliteit van de leefomgeving verhogen*

De leefomgeving gezonder, veiliger en mooier maken: verkeersveiligheid, een goed bereikbare buitenruimte, en passende speelvoorzieningen.

2. *Thuis voelen in De Plataan*

Samen bedenken hoe De Plataan een wijkcentrum van en voor bewoners kan worden. Hoe zorgen we ervoor dat iedereen zich thuis voelt in de Plataan en wie levert daaraan een bijdrage?

3. *Aandacht voor eenzaamheid*

Uit onderzoek weten we dat er eenzame mensen zijn in KTV, dit zien we ook in andere wijken van Gooise Meren. In KTV is de gemeente aan de slag gegaan met dit thema. Door corona kon hieraan geen vervolg worden gegeven. Hoe willen we verder gaan met dit thema in deze wijk?

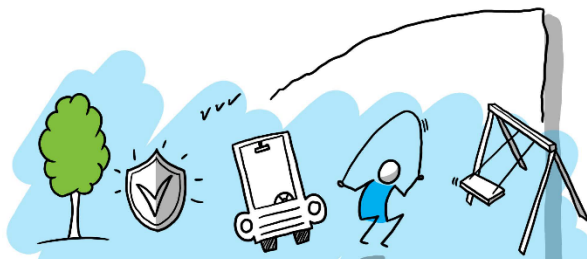
4. *Minder overlast en criminaliteit*

De wijk KTV heeft vergeleken met andere wijken meer te kampen met overlast en criminaliteit. We willen daarom een betere samenwerking tussen onder meer gemeente, politie, buurtbewoners en BOA's. Hoe gaan we dat doen?

5. *Gezonde buurt*

KTV heeft vergeleken met andere wijken meer buurtbewoners met een ongezonde leefstijl. We willen kijken hoe we de gewoonten op het gebied van eten, drinken en bewegen positief kunnen beïnvloeden. Hoe gaan we dat doen? Met welke partijen?

KEVERDIJK THUISSEPARK VIERHOVEN



KWALITEIT VAN DE LEEFOMGEVING VERHOGEN

DE LEEFOMGEVING GEZONDER, VEILIGER EN MOOIER MAKEN: VERKEERSVEILIGHEID, EEN GOED BEREIKBARE BUITENRUIMTE, EN PASSENDE SPEELVOORZIENINGEN.



THUIS VOELEN IN DE PLATAAN

SAMEN BEDENKEN HOE DE PLATAAN EEN WIJKCENTRUM VAN EN VOOR BEWONERS KAN WORDEN. HOE ZORGEN WE ERVOOR DAT IEDEREEN ZICH THUIS VOELT IN DE PLATAAN EN WIE LEVERT DAARAAN EEN BIJDRAGE?



AANDACHT VOOR EENZAAMHEID

UIT ONDERZOEK WETEN WE DAT ER EENZAME MENSEN ZIJN IN KTV. DIT ZIEN WE OOK IN ANDERE WIJKEN VAN GOOISE MEREN. IN KTV IS DE GEMEENTE AAN DE SLAG GEGAAN MET DIT THEMA. DOOR CORONA KON HIERAAN GEEN VERVOLG WORDEN GEGEVEN. HOE WILLEN WE VERDER GAAN MET DIT THEMA IN DEZE WIJK?



MINDER OVERLAST EN CRIMINALITEIT

DE WIJK KTV HEEFT VERGELEKEN MET ANDERE WIJKEN MEER TE KAMPEN MET OVERLAST EN CRIMINALITEIT. WE WILLEN DAAROM EEN BETERE SAMENWERKING TUSSEN ONDER MEER GEMEENTE, POLITIE, BUURTBEWONERS EN BOA'S. HOE GAAN WE DAT DOEN?



GEZONDE BUURT

KTV HEEFT VERGELEKEN MET ANDERE WIJKEN MEER BUURTBEWONERS MET EEN ONGEZONDE LEEFSTIJL. WE WILLEN KIJKEN HOE WE DE GEWOONTEN OP HET GEBIED VAN ETEN, DRINKEN EN BEWEGEN POSITIEF KUNNEN BEÏNVLOEDEN. HOE GAAN WE DAT DOEN? MET WELKE PARTIJEN?

7 Hoe nu verder?

Wij hebben met elkaar de onderwerpen verzameld die we van belang vinden voor de wijk. Willen we hier met succes mee aan de slag is dan is productieve samenwerking van wijkbewoners, samenwerkingspartners en gemeente een must.

Deze wijkagenda geeft houvast om ons te organiseren rond de belangrijkste opdrachten voor de wijk. Het streven is steeds meer om initiatieven rond de opgaven samen op te pakken, waarbij inwoners en organisaties het voortouw mogen nemen. De gemeente kan hierbij ondersteunen met kennis, hulpmiddelen bij de communicatie of bijstaan met andere middelen.

We willen graag met u als inwoners of maatschappelijke organisatie verder in de uitvoeringsfase van de wijkagenda. Sommige onderwerpen kunnen snel worden opgepakt en uitgevoerd en andere zullen meer tijd vergen in verband met voorbereiding en bijvoorbeeld financiering. Met alle betrokken partijen komen we tot een uitvoering in taakgroepen waarbij wordt uitgewerkt met eigenaren en betrokkenen. Het eigenaarschap kan dus ook bij anderen (bewoners, ondernemers, maatschappelijk organisaties) liggen dan de gemeente. De taakgroepen die aan de slag zijn met de wijkagenda zullen jaarlijkse een terugkoppeling geven aan de wijk(middels een uitgebreide wijkvergadering), waarbij gekeken wordt of we op de goede weg zijn met het werken aan de wijk.

Bijlage 1: Verslaglegging online wijkgesprek 25 november 2021

KEVERDIJK THUISSEPARK VIERHOVEN



KWALITEIT VAN DE LEEFOMGEVING VERHOGEN
DE LEEFOMGEVING GEZONDER, VEILIGER EN MOOIER MAKEN:
VERKEERSVEILIGHEID, EEN GOED BEREIKBARE BUITENRUIMTE,
EN PASSENDE SPEELVOORZIENINGEN.




THUIS VOELEN IN DE PLATAAN
SAMEN BEDENKEN HOE DE PLATAAN EEN WIJKCENTRUM VAN
EN VOOR BEWONERS KAN WORDEN. HOE ZORGEN WE ERVOOR
DAT IEDEREEN ZICH THUIS VOELT IN DE PLATAAN EN WIE
LEVERT DAARAAN EEN BIJDRAGE?



AANDACHT VOOR EENZAAMHEID
UIT ONDERZOEK WETEN WE DAT ER EENZAME MENSEN ZIJN
IN KTV. DIT ZIEN WE OOK IN ANDERE WIJKEN VAN GOOISE
MEREN. IN KTV IS DE GEMEENTE AAN DE SLAG GEGAAN
MET DIT THEMA. DOOR CORONA KON HIERAAN GEEN VERVOLG
WORDEN GEGEVEN. HOE WILLEN WE VERDER GAAN MET DIT
THEMA IN DEZE WIJK?



MINDER OVERLAST EN CRIMINALITEIT
DE WIJK KTV HEEFT VERGELEKEN MET ANDERE WIJKEN MEER
TE KAMPEN MET OVERLAST EN CRIMINALITEIT. WE WILLEN
DAAROM EEN BETERE SAMENWERKING TUSSEN ONDER MEER
GEMEENTE, POLITIE, BUURTBEWONERS EN BOA'S. HOE GAAN
WE DAT DOEN?



GEZONDE BUURT
KTV HEEFT VERGELEKEN MET ANDERE WIJKEN MEER
BUURTBEWONERS MET EEN ONGEZONDE LEEFSTIJL. WE WILLEN
KIJKEN HOE WE DE GEWOONTEN OP HET GEBIED VAN ETEN,
DRINKEN EN BEWEGEN POSITIEF KUNNEN BEÏNVOEDEN.
HOE GAAN WE DAT DOEN? MET WELKE PARTIJEN?

Kwaliteit van de leefomgeving verhogen

De leefomgeving gezonder, veiliger en mooier maken: verkeersveiligheid, een goed bereikbare buitenruimte, en passende speelvoorzieningen.

Speelt dit in uw wijk?

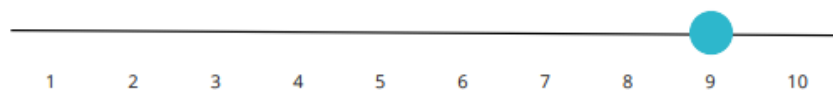
Een duidelijk herkenbaar punt van zorg. Met name de verkeerssituatie in KTV is voor inwoners iets wat dringend aandacht behoeft. Daarbij gaat het om te hard rijden op doorgaande wegen, en om de inrichting van de wegen. Deze past niet bij het geldende regime (zoals woonerf). Bij verbouwingen (Vierhoven) worden de geldende regels makkelijk overtreden; er worden containers op de weg geplaatst zonder verlichting. Ook vrachtverkeer door de wijk in een punt van zorg. Gevreesd wordt dat het autovrij maken van de Vesting, leidt verkeersoverlast (parkeren) in de Keverdijk.

Wie en wat is nodig om dit verder te brengen?

De gemeente is hier aan zet. De gemeente moet zorg voor passende borden, een inrichting van de straten en wegen die past bij het regime (woonerf, 30 km zone etc.) en zorgen dat maatregelen in een wijk niet leiden tot overlast in een andere wijk.



3. In hoeverre past dit thema 'Kwaliteit van de leefomgeving verhogen' bij KTV?



Thuis voelen in De Plataan

Samen bedenken hoe De Plataan een wijkcentrum van en voor bewoners kan worden. Hoe zorgen we ervoor dat iedereen zich thuis voelt in de Plataan en wie levert daaraan een bijdrage?

Speelt dit in uw wijk?

Er is een groep die in de Plataan komt en de weg al weet te vinden. En er is een groep die z'n weg nog zoekt en zich nog niet welkom voelt. De bibliotheek is zichtbaar aanwezig in de Plataan. Dit geldt minder voor Versa en de Schakel. De samenwerking tussen deze partijen vraagt aandacht. De bewoners willen snel een eigen plek en duidelijkheid.

Wie en wat is nodig om dit verder te brengen?

Zorg dat partijen goed samenwerken en goed in gesprek blijven. Samenwerking moet groeien. De Plataan moet voor alle groepen laagdrempelig blijven en uitnodigend naar inwoners. Dit geldt ook voor mensen die zich eenzaam voelen en moeilijk uit zichzelf binnen komen. Organiseer een open dag of rondleidingen.



Aandacht voor eenzaamheid

Uit onderzoek weten we dat er eenzame mensen zijn in KTV, dit zien we ook in andere wijken van Gooise Meren. In KTV is de gemeente aan de slag gegaan met dit thema. Door corona kon hieraan geen vervolg worden gegeven. Hoe willen we verder gaan met dit thema in deze wijk?

Speelt dit in uw wijk?

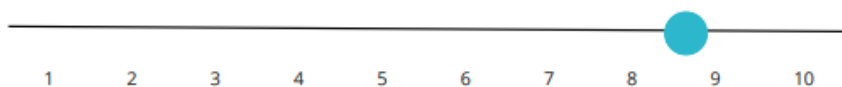
Ja dit speelt in de wijk, niet alleen bij ouderen, ook bij andere leeftijdsgroepen, zoals jongeren. Corona zorgt voor nog meer eenzaamheid. Eenzaamheid is een taboe; het is verborgen thema.

Wie en wat is nodig om dit verder te brengen?

Het helpt om over eenzaamheid te praten en het zichtbaar te maken. Zorg ervoor dat organisaties en inwoners moeten rond dit thema meer samenwerken. Laat mensen zelf activiteiten uitvoeren, betrek hen actief bij alledaagse activiteiten in de wijk. Maak voorzieningen in de wijk laagdrempelig; dit geldt ook voor de Plataan.



3. In hoeverre past dit thema 'Aandacht voor eenzaamheid' bij KTV?



Minder overlast en criminaliteit

De wijk KTV heeft vergeleken met andere wijken meer te kampen met overlast en criminaliteit. We willen daarom een betere samenwerking tussen onder meer gemeente, politie, buurtbewoners en BOA's. Hoe gaan we dat doen?

Speelt dit in uw wijk?

Dit speelt. Het gaat daarbij om diverse zaken: overlast rondom handel en gebruik van drugs, geluidsoverlast, woninginbraak, vernielingen aan auto's. De vervuiling van het winkelcentrum is eveneens een doorn in het oog.

Wie en wat is nodig om dit verder te brengen?

Dit vraagt om een goede samenwerking tussen instanties; woningbouwcorporaties, Versa, politie, gemeente en inwoners. Heb aandacht voor handhaving, zorg voor goede contacten met de buurt zodat organisaties weten wat er wat speelt. Zorg voor goede voorlichting in de buurt (wat kunnen inwoners zelf doen). Heb ook aandacht voor fysieke maatregelen, zoals goede verlichting.



3. In hoeverre past dit thema 'Minder overlast en criminaliteit' bij KTV?



Gezonde buurt

KTV heeft vergeleken met andere wijken meer buurtbewoners met een ongezonde leefstijl. We willen kijken hoe we de gewoonten op het gebied van eten, drinken en bewegen positief kunnen beïnvloeden. Hoe gaan we dat doen? Met welke partijen?

Speelt dit in uw wijk?

Gezondheid is een breed thema. Het heeft een lichamelijk en geestelijk aspect. Het gaat om sport, om voedsel, om mogelijkheid om te bewegen. Er zijn veel organisaties bij betrokken. In de wijk speelt het op diverse manieren. Er wordt ook veel aan gedaan. Door Corona zijn diverse initiatieven helaas stop gezet, vooral initiatieven binnen. Gelukkig heeft KTV een mooie buitenomgeving waar veel mogelijk is.

Het cijfers over het belang van gezondheid in de buurt is geflatteerd; de groep is hier voldoende aan toegekomen. Een vervolgesprek over dit thema is nodig.

Wie en wat is nodig om dit verder te brengen?

Zorg voor gezondheid is ook een eigen verantwoordelijkheid. Het helpt ook om te kijken wat er allemaal kan in de buurt en wat bijdraagt aan gezondheid. Maar sportcoaches helpen hierbij en ook meer betaalbare sportverenigingen. Er zijn veel ideeën om meer samen te doen aan gezondheid. Er zijn nog te veel zaken waar alleen ongezond voedsel wordt aangeboden. In het algemeen geldt dat gezond eten duurder is dan de ongezonde hap. Daar kun je iets aan doen, samen met winkeliers. Start met een groenteclub! Partijen die zich inzetten voor gezondheid, kunnen meer samenwerken en leren van elkaar ideeën.

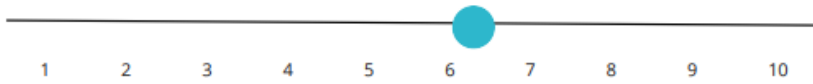
1. Speelt dit in jullie wijk en waar?



2. Wie en wat is nodig om dit verder te brengen?



3. In hoeverre past dit thema 'Gezonde buurt' bij KTV?



Beeldverslag

WJGESPRAK KEVERDIJK THJSSEPARC VIERHOVEN 25 NOVEMBER 2021

KEVERDIJK THJSSEPARC VIERHOVEN

THUIS VOELEN IN DE PLATAAN

- NOG woonwettelijke
- DIET SPRING eruit
- IK VOEL ME NIET SPANNS GENEMEN
- PROCES KOST TIJD
- IK VOEL ME NIET THUIS
- organiseren MOETEN ELKAND LEREN KENNEN
- VEEL verticling is stuk
- HANDHAVEN
- Arrog OVERLAST
- HANDEL + GEBRUIK
- MEER GEZONDE winkels
- LEVERINGS PLACHTSEN
- MEER GEZONDE winkels
- GEBREK AN sportvoorzieningen
- meerdere PLACHTSEN
- MEER GEZONDE winkels
- GROENTECLUB starten
- GEZOND ETEN is duurder
- GRAAG MEER betaalbare SPORTVOORZIENINGEN
- HET IS IEDERS eigen VERANTWOORDELIJKHEID
- DOORBREKEN
- MEER EENZAAMHEID door corona
- BIJ JONG EN OUD
- MAAK HET toegankelijk
- eerst GEWOORDEN DOOR PLATAAN
- MAAK HET toegankelijk
- OUDEREN
- KH-ZONE in verhoor
- VACHTVERKEER
- CONTAINERS OP DE WEG
- ER MOEST TE HARD worden
- PARKEERders VAN BUITEN DE wijk
- juiste bebouwing EN vormgeving VAN DE WEG
- INFORMATIE VERZAMELD
- INFORMATIE GEWROEGED
- KLOPT DIT?
- WONNERS AAN HET WOORD

GEZONDE BUURT

AANDACHT VOOR EENZAAMHEID

MINDER OVERLAST EN CRIMINALITEIT

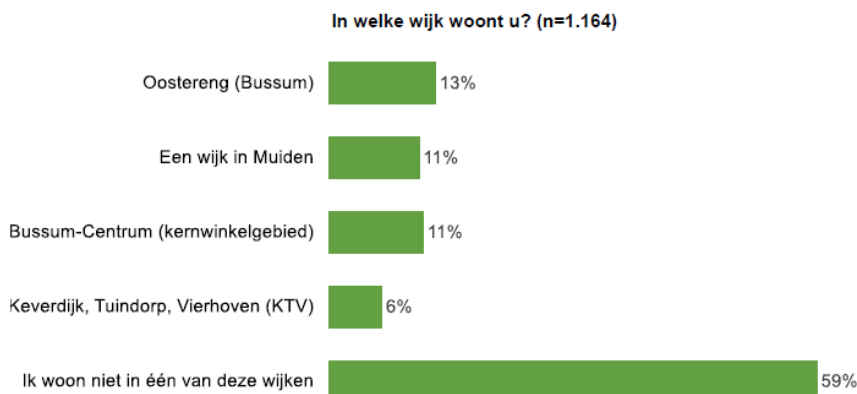
KWALITEIT VAN DE LEEFOMGEVING VERHOGEN

WWW.DEPLEKKEKMAKERS.NL

Bijlage 2 Uitkomsten Enquête

Reactie uit de Oostereng

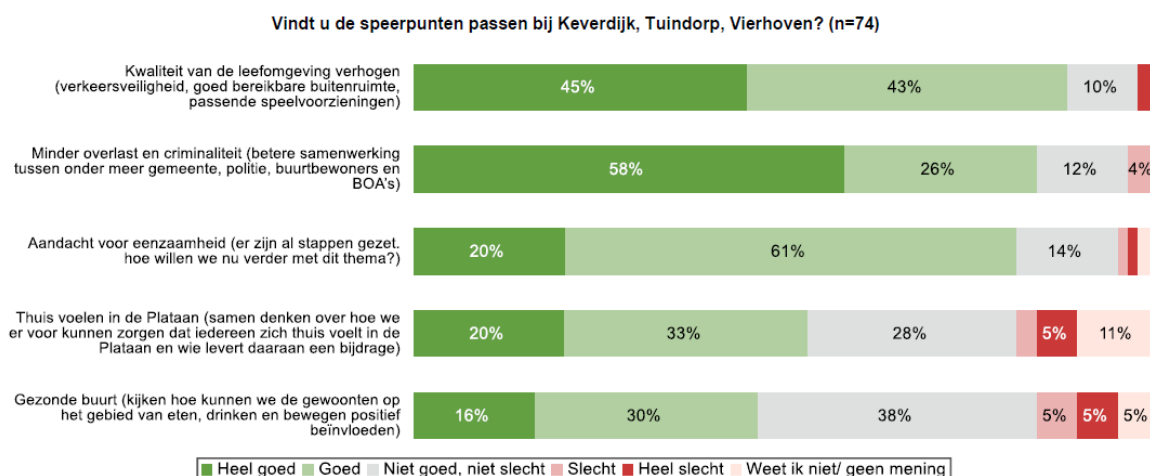
Van de totaal gevraagde inwoners hebben we 1.164 reacties ontvangen. Hiervan woont 6% in de Keverdijk-Thijssepark-Vierhoven, dit zijn 70 inwoners.



Vraag:

Er komt een wijkagenda voor de Keverdijk-Thijssepark-Vierhoven(KTV). Hierin komen de belangrijkste opgaven en kansen die de bewoners en gemeente samen willen bereiken voor KTV. We leggen deze opgaven en kansen aan u voor. Vindt u de speerpunten passen bij de wijk?

Het speerpunt 'Kwaliteit van de leefomgeving verhogen' vinden respondenten uit Keverdijk-Thijssepark-Vierhoven het best passen bij hun wijk (80% (heel) goed), gevolgd door 'Minder overlast en criminaliteit' (81% (heel) goed).



Vraag:

Wilt u aangeven hoe belangrijk u de speerpunten vindt?

De speerpunten 'Kwaliteit van de leefomgeving verhogen' en 'Minder overlast en criminaliteit' die respondenten uit Keverdijk, Tuindorp en Vierhoven het best bij hun wijk vinden passen, worden ook als belangrijkste speerpunten beoordeeld (respectievelijk 93% en 91% (heel) belangrijk).

